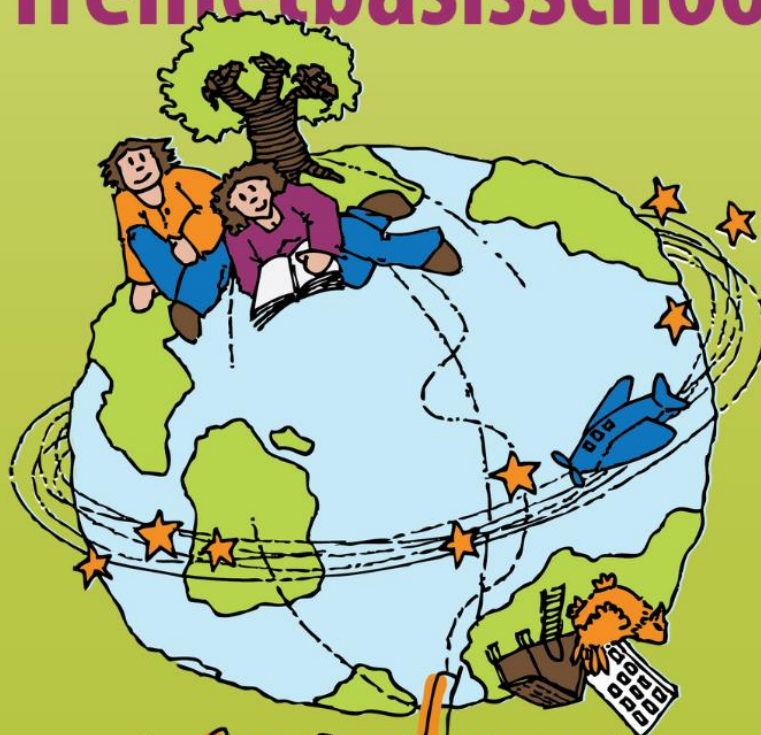


# WW INFO

AANMELDEN EN INSCHRIJVEN

freinetbasisschool



wondere  
wereld

## HOE EN WANNEER KUN JE JOUW KIND INSCHRIJVEN?

---

Een woordje uitleg bij de inschrijvingen in wondere wereld

### 1. Maximum aantal leerlingen

Voor de kleuterklassen en de klassen in het lager geldt een maximum van 13 leerlingen per geboortjaar. We kiezen voor dit aantal omwille van diverse redenen. Enerzijds vanuit onze visie op goed onderwijs en de kleinschaligheid van onze school, anderzijds vanuit infrastructurele en materiële overwegingen.

Kinderen die ingeschreven zijn tijdens het voorafgaande schooljaar, zijn automatisch ingeschreven voor het nieuwe schooljaar en moeten dus niet opnieuw ingeschreven worden.

### 2. Toelatingsvoorwaarden kinderen die op vijf of op zes jaar in het lager willen starten

Sinds 1 september 2010 zijn er bijkomende toelatingsvoorwaarden voor kinderen die op vijf of op zes jaar in het gewoon Nederlandstalig lager onderwijs willen starten. Een vijf- of zesjarige leerling die in het gewoon lager onderwijs instapt, moet aan één van de volgende voorwaarden voldoen:

- voldoende aanwezig geweest zijn in het Nederlandstalig kleuteronderwijs gedurende het schooljaar ervoor. (voor zesjarigen 290 halve dagen);
- beschikken over een bewijs dat hij of zij gedurende het schooljaar les heeft gevolgd in een Nederlandstalige onderwijsinstelling uit een buitenlandse lidstaat van de Nederlandse Taalunie.

### 3. Peuters

Peuters (kleuters) mogen pas aanwezig zijn vanaf de dag dat ze 2 jaar en 6 maanden oud zijn. Als ze bovendien jonger zijn dan 3 jaar, worden ze slechts in de school toegelaten vanaf de instapdatum nadat ze 2 jaar en 6 maanden oud geworden zijn (dit is op de eerste schooldag in september, na de herfst-, kerst-, krokus-, paas-, hemelvaart- vakantie of op de eerste schooldag van februari).

### 4. Vrije plaatsen

Of te weten of er nog vrije plaatsen zijn neem je best contact op met de coördinator. Het aantal vrije plaatsen kan door diverse redenen wisselen. Op de website vind je ook een overzicht bij de uitleg van de inschrijvingen.

## 5. Intakegesprek bij kinderen die op latere leeftijd instromen

Om een zo goed mogelijk advies voor uw kind te formuleren willen wij u graag uitnodigen voor een gesprek over uw kind. De intakeprocedure/gesprek is voor u en voor onze school belangrijk omdat wij op deze manier een goed zicht willen krijgen hoe uw kind zich op dit moment voelt, welke zaken hij of zij wel of niet beheerst.

Naar aanleiding van de resultaten van ons onderzoekje proberen wij aan te tonen of onze school inderdaad de meest geschikte school voor uw kind is. Worden er leermoeilijkheden en/of gedragsmoeilijkheden door ons vastgesteld dan proberen wij te bekijken wat de begeleidingsmogelijkheden zijn binnen wondere wereld. Als kleine school hebben wij uiteraard onze beperkingen. Vanuit dit oogpunt proberen wij dan ook voor alle betrokken partijen een eerlijk advies te formuleren.

## 6. Inschrijvingsprocedure

### 6.1 Inschrijvingsprocedure

Inschrijvingen voor het huidige schooljaar kunnen het hele schooljaar (m.u.v. de periode van 25 februari – 18 maart) indien er nog open plaatsen zijn.

Inschrijven voor het volgende schooljaar kan nadat je je kind (-eren) aanmeldt en voor zover er effectief plaats is.

Kinderen die ingeschreven zijn tijdens het voorafgaande schooljaar, zijn automatisch ingeschreven voor het nieuwe schooljaar en moeten dus niet elk jaar opnieuw aangemeld worden. De inschrijving stopt enkel wanneer jij als ouder beslist om je kind van school te veranderen of wanneer je kind wordt uitgesloten van de school.

### 6.2 Tijdschema aanmelding/inschrijvingsprocedure

Wie?	Hoe?	Wanneer
Is er al een broer of een zus ingeschreven in de school?	Digitaal aanmelden	25 februari 2025 tot en met 18 maart 2025
Ben je personeelslid op de school?	Digitaal aanmelden	25 februari 2025 tot en met 18 maart 2025
Alle andere ouders	Digitale aanmelding	25 februari 2025 tot en met 18 maart 2025
	Bekendmaking van de toegewezen school	25 april 2025
	Inschrijving met ticket	28 april 2025 tot en met 19 mei 2025
Vrije inschrijving	Telefonisch aanmelden en inschrijven	Vanaf 27 mei 2025

Aanmelden gebeurt uitsluitend online tijdens de vastgelegde aanmeldingsperiodes via de website van de gemeente Lummen: [Aanmelden en inschrijven voor een basisschool in Lummen | Gemeente Lummen](#)

Definitief inschrijven gebeurt op school zelf. Vooraf een afspraak maken is noodzakelijk. Midden mei volgen de vrije inschrijvingen (= niet digitaal), zie schema.

### 6.3 Inschrijven met ontbindende voorwaarde

Heeft je kind een verslag voor toegang tot het buitengewoon onderwijs, dan wordt het kind ingeschreven onder ontbindende voorwaarde. Het verslag maakt deel uit van de informatie die jij als ouder bij een vraag tot inschrijving aan de school overmaakt. Wij verbinden er ons toe steeds een overleg te organiseren met jou als ouder, met het CLB en met de klassenraad over de aanpassingen die nodig zijn om je kind mee te nemen in hetzij het gemeenschappelijke, hetzij een individueel aangepast curriculum.

De inschrijving onder ontbindende voorwaarde geeft ons de tijd om een grondige afweging te maken van de redelijkheid van de aanpassingen die nodig zijn. Je bent als ouder daarom verplicht het verslag over te maken aan de school bij inschrijving. Indien je het verslag niet gemeld hebt op het moment van de inschrijving, kan de ontbindende voorwaarde alsnog worden ingeroepen op het moment dat de school vaststelt dat er een verslag was op het moment van de inschrijving. Je hebt er als ouder dus alle belang bij om van bij de inschrijving het verslag over te maken en meteen in overleg te gaan met de school en het CLB over redelijke aanpassingen.

Hetzelfde geldt voor leerlingen voor wie een verslag wordt opgemaakt tussen het moment van de inschrijving en het moment van de instap.

Wanneer de school de aanpassingen redelijk acht, wordt de inschrijving onder ontbindende voorwaarde omgezet in een gerealiseerde inschrijving. Je kind is dan definitief ingeschreven.

Indien de school na het overleg de aanpassingen onredelijk acht, motiveert het schoolbestuur waarom de aanpassingen die nodig zijn, als onredelijk worden beoordeeld. Je ontvang een mededeling van niet-gerealiseerde inschrijving. Het schoolbestuur vormt de spil in het gehele proces en is verantwoordelijk voor de motivering van de eventuele beslissing tot een niet-gerealiseerde inschrijving.

De inschrijving wordt ontbonden op het moment dat je kind in een andere school is ingeschreven en uiterlijk 1 maand, vakantieperioden niet inbegrepen, na de kennisgeving van de bevestiging van de onredelijkheid van de aanpassingen.

Wanneer wij je kind niet inschrijven, motiveren wij deze beslissing binnen een termijn van 4 kalenderdagen via de 'Mededeling van een niet-gerealiseerde inschrijving'. Dit gaat in op het ogenblik dat het schoolbestuur het afwegingsproces heeft beëindigd en effectief beslist heeft tot weigeren.

### 6.4 Het schoolbestuur kan/moet de inschrijving van een leerling weigeren als:

- de leerling niet voldoet aan de toelatingsvoorwaarden op de dag van de effectieve instap.
- de inschrijving van de leerling tot doel heeft in dat schooljaar afwisselend naar verschillende scholen te gaan.
- de capaciteit wordt overschreden.
- de leerling het lopende schooljaar, het vorige schooljaar of het daaraan voorafgaande schooljaar uit de school werd verwijderd.
- de leerling specifieke onderwijsbehoeften heeft.

Zoals in de regelgeving voorzien is, verklaren de ouders zich schriftelijk akkoord zowel met het pedagogisch project van de school als met het schoolreglement op het moment van inschrijven.

Wie zijn/haar kind geldig ingeschreven heeft en nog geen informatieavond of -dag of een gesprek met de coördinator meemaakte, verbindt er zich toe alsnog zo'n info-moment of een gesprek met de coördinator te volgen nog voor de aanvang van het nieuwe schooljaar. Dit is nodig om echt zicht te krijgen op het pedagogisch project van de school. Eveneens geven de ouders met het onderschrijven van dit reglement te kennen dat ze de klas- en schooloverleg momenten bijwonen en hun engagement opnemen binnen de school.

## **7. Instapmomenten voor peuters**

Voortaan kan je ook online berekenen op welke datum precies jouw kind voor het eerst naar school mag. Het Ministerie van Onderwijs en Vorming publiceerde daarvoor een online tool: <https://onderwijs.vlaanderen.be/nl/bereken-de-instapdatum-voor-je-kleuter>

## **8. Bij de inschrijving dienen volgende documenten aan de school bezorgd te worden:**

- Een kopie van een officieel document dat de identiteit van het kind bevestigt en de verwantschap aantoont (bv. geboortecertificaat, trouwboekje ouders).
- Een kopie van de SIS-kaart van het kind of kopie van de Kids-ID kaart of uittreksel uit het bevolkingsregister of plakker mutualiteit (ifv rijksregisternummer en juiste schrijfwijze naam en geboortedatum).
- Een ingevulde medische fiche.
- Vragenlijst over de achtergrond van je kind (Min. van Onderwijs).
- Een ingevulde inlichtingenfiche voor de administratie.
- Wil je je kind met een verslag voor toegang tot het buitengewoon onderwijs inschrijven in een gewone school? Informeer de school. De school verbindt zich ertoe een overleg te organiseren met CLB, ouders en de klassenraad (pedagogisch team/lkr) over de aanpassingen die nodig zijn om een leerling mee te nemen in het gemeenschappelijk curriculum, óf in een individueel aangepast curriculum.

## **9. Voor niet – Belgen**

Voor kinderen met een andere nationaliteit zijn de volgende documenten bijkomend nodig:

- Bewijs van inschrijving in het vreemdelingenregister.
- Reispas voor vreemdelingen die niet in België geboren zijn en niet in het vreemdelingenregister zijn ingeschreven

## **10. Kinderen zonder papieren**

Elk kind heeft recht op onderwijs. Daarom kunnen scholen ook kinderen en jongeren inschrijven die alleen documenten uit het land van herkomst of die zelfs geen officiële documenten hebben (bijvoorbeeld omdat ze illegaal verblijven in ons land). Het kind of de jongere moet in dat geval bij de inschrijving aanwezig zijn.

## 11. Gescheiden ouders

Het beste is dat jullie je kind samen gaan inschrijven op school. Kan er maar 1 ouder gaan? Dan gaat de school ervan uit dat de andere ouder het eens is met de inschrijving. Als de school weet dat die andere ouder niet akkoord gaat, moet ze de inschrijving weigeren. Akkoord van beiden ouders is dus vereist.

Ouders die niet op hetzelfde adres wonen, mogen hun kind niet afwisselend naar de ene en dan weer naar een andere school sturen. De school moet zo'n inschrijving weigeren.

## 12. Veel gestelde vragen bij digitale inschrijving

Zie punt 6.2 Tijdschema inschrijvingsprocedure , “alle andere ouders” (periode maart-april-mei)

- *Voor welke kinderen kan ik aanmelden?*

Voor alle kinderen van alle leeftijden.

- *Als mijn kind aangemeld is, is mijn kind dan ook ingeschreven?*

Neen.

Na afloop van de aanmeldingsperiode ordent het systeem de aanmeldingen op schoolkeuze en daarna op afstand tot de school. Indien u een ticket via e-mail ontvangt met een toewijzing naar onze school, kom je langs op school om uw kind effectief in te schrijven. Het is dus ook mogelijk dat er geen toewijzing in onze school kan gebeuren, daarvan ontvangt u dan ook een e-mail.

- *Is het tijdstip waarop ik mijn kind aanmeld van belang?*

Neen.

Het tijdstip waarop u uw kind aanmeldt, is niet van belang om de rangschikking te bepalen. U kunt dus zonder tijdsdruk de volledige aanmeldingsperiode benutten om uw kind aan te melden.

- *Wat verstaan we onder broers en zussen?*

Broer en zus zijn, is meer dan dezelfde ouders hebben. Volgende mogelijkheden kunnen voorkomen:

1. broers en zussen, met twee gemeenschappelijke ouders, die al dan niet op hetzelfde adres wonen.
2. halfbroers en halfzussen, met één gemeenschappelijke ouder, die al dan niet op hetzelfde adres wonen.
3. kinderen die eenzelfde hoofdverblijfplaats hebben, maar geen gemeenschappelijke ouder(s) hebben (vb. stiefbroers en -zussen).

- *Wie krijgt er voorrang bij het ordenen en toewijzen van de aangemelde kinderen?*

Of een kind een "toewijzing" krijgt voor een vrije plaats is afhankelijk van het aantal aangemelde kinderen en vrije plaatsen.

1ste voorrangsgroep:

kinderen met een broer of zus die al is ingeschreven in dezelfde school.

2de voorrangsgroep:

kinderen met een ouder die werkt in de school waarvoor ze aanmelden.

3de groep: alle andere kinderen die voor onze school kozen en deze worden geordend op afstand tot de school

- *Hoe worden de vrije plaatsen verdeeld?*

Als de school minder aanmeldingen krijgt dan er vrije plaatsen zijn, dan krijgt elk aangemeld kind een plaats.

Als de school meer aanmeldingen krijgt dan er vrije plaatsen zijn, worden de vrije plaatsen verdeeld via de volgende ordening:

1. de voorrangsgroepen broer/zus en kind van personeel.
2. het aanmeldsysteem ordent de andere kinderen op afstand (woon/werk adres van de ouders)

- *Wat als ik geen computer of internet heb?*

Neem contact op met de school. Wij zullen een afspraak met U maken om samen het formulier op school in te vullen.

- *Wat moet ik meenemen als ik naar school kom om mijn kind te laten inschrijven?*

*Zie punt 8*

- *Wat als ik mijn kind met zijn 'toewijzingsticket' niet tijdens de voorziene periode heb ingeschreven?*

Indien u dit niet deed, vervalt uw toewijzing voor een school. Het is dus zeker aan te raden om tijdig een afspraak te maken met de school. U kan dan vanaf midden mei (juiste datum terug te vinden in de tabel) inschrijven voor de (indien deze er nog zijn) overige plaatsen.

- *Wat gebeurt er als ik foute informatie geef over onze gezinssituatie?*

Als bij het inschrijven blijkt dat u met opzet foute informatie heeft ingevuld in het aanmeldossier dan zal de school uw kind niet inschrijven. U kunt uw kind dan pas tijdens de latere inschrijvingsperiode inschrijven.